




POVODÍ LABE, státní podnik

ZÁMĚR OPRAVY

Jahodovský potok, Rychnov nad Kněžnou - Roveň, oprava koryta, ř.km 0,000 - 3,800



	Michal Kubík, DiS.	
Zpracoval:	dne: 14.04.2021	
	Ing. Petr Michalovich	
Schválil:	dne: 16.4.2021	
Vyhlášeno	dne: 29.4.2021	Tajemník Dokumentační komise
Dokumentační komisi:	číslo zápisu: 4/2021	

a) identifikační údaje o plánované stavbě v členění:

název stavby – tok, název	Jahodovský potok, Rychnov nad Kněžnou - Roveň, oprava koryta, ř.km 0,000 - 3,800
místo, případně ř. km, k.ú.	Rychnov nad Kněžnou, ř. km 0,000 - 3,800, k.ú. : Jámy u Rychnova nad Kněžnou, Rychnov nad Kněžnou, Dlouhá Ves, Roveň u RK
Inventární číslo DM	9051012719, 9051012926, 9051013824
identifikátor ISYPO	400173512

b) Odůvodnění účelnosti veřejné zakázky:

- Popis potřeb, které mají být splněním veřejné zakázky naplněny.

Jahodovský potok se nachází jihovýchodně od města Rychnov nad Kněžnou. Pramení v nadmořské výšce 448 m.n.m. v místní části Vršál a se svojí délkou více než 6,5 kilometru dále protéká obcemi Jahodov, Roveň a Dlouhá Ves, kde se v Rychnově nad Kněžnou vlévá do řeky Kněžné. Koryto Jahodovského potoka je v intravilánech těchto obcí liniově upraveno. Jednotlivé úpravy byly realizovány v letech 1947 až 2003 a jsou rozděleny do 8 úseků na 3 inventárních číslech DHM. Úpravy jsou vlivem klimatických činitelů a zvýšených průtoků poškozené, v korytě se nachází naplavený sediment a v průtočném profilu je nevhodně rostoucí břehový porost. Číslo nákladového střediska je 2 111 363.

- Popis předmětu veřejné zakázky (stávající stav, cíl).

Předmětem zakázky je vypracování aktualizace jednostupňové projektové dokumentace dle přílohy č. 13, vyhlášky č. 499/2006 Sb. včetně zajištění inženýrské činnosti. Podkladem pro vypracování aktualizované PD je dokumentace z roku 2016, zpracovaná společností Agroprojekce Litomyšl, s.r.o., kde navržený technologický způsob oprav odpovídá skutečnosti. Rozsah oprav bude upraven podle aktuálního stavu při aktualizaci projektu a podle hodnocení majetku, které je přílohou tohoto záměru. Vlivem zvýšených průtoků (2019 – 2020), došlo k lokální sedimentaci nánosů v tloušťkách až 50 cm. Předmětem navrhovaného řešení není kácení břehových porostů v úseku mezi ř. km 1,80 – 1,90, neboť v rámci bezpečnosti a běžné údržby bylo nutné tyto porosty vykácet. Součástí aktualizovaného projektu v tomto úseku je nutné řešit likvidaci pařezů nepříznivě zasahujících do průtočného profilu koryta. Navržené opravy budou rozčleněny do jednotlivých SO dle příslušných čísel DHM. Součástí zakázky bude i projednání přístupových tras k místu stavby. Zpracovatel projektu, za účasti zástupce zadavatele, přednese na výrobním výboru návrh technického řešení.

- Popis vzájemného vztahu předmětu veřejné zakázky a potřeb zadavatele.

Předmět veřejné zakázky je v souladu s povinnostmi správce toku vyplývající ze zákona č. 254/2001 Sb.

- Rizika nerealizace veřejné zakázky, snížení kvality plnění, vynaložení dalších finančních nákladů.

Nerealizací celkové opravy koryta bude docházet k dalšímu poškození opevnění, které povede až k úplné degradaci úprav. Neodtěžením naplaveného sedimentu se bude dále zmenšovat průtočný profil koryta a zvýší se tím riziko vybřežování vody na okolní pozemky a nemovitosti.

- Popis variant naplnění potřeb a zdůvodnění zvolené alternativy veřejné zakázky (odůvodnění, proč není možné dosáhnout cíle vlastními silami).

Akce velkého rozsahu. Z kapacitních důvodů není v možnostech provozní údržby PLa.

- Předpokládaný termín splnění veřejné zakázky: 2021 – 2024
- Výsledek hodnocení VH majetku:

Je přílohou záměru opravy.

- c) **kvalifikovaný propočet nákladů na realizaci stavby s uvedením způsobu stanovení těchto nákladů.**

Na tuto akci bude zpracována aktualizace projektové dokumentace, která upřesní rozsah. Odborným posouzením jsou náklady stanoveny přibližně na 8 139 000,- Kč.

- d) **požadavky na celkové urbanistické a architektonické řešení stavby a požadavky na stavebně technické řešení stavby, na tepelně technické vlastnosti stavebních konstrukcí, odolnost a zabezpečení z hlediska požární a civilní ochrany, souhrnné požadavky na plochy a prostory apod.**

Vzhledem k charakteru opravy není řešeno.

- e) **územně technické podmínky pro přípravu území, včetně napojení na rozvodné a komunikační sítě a kanalizaci, rozsah a způsob zabezpečení přeložek sítí, napojení na dopravní infrastrukturu, vliv stavby, provozu nebo výroby na životní prostředí, zábor zemědělského a lesního půdního fondu apod.**

Od místa zaústění vede trasa potoka severovýchodním směrem podél sportoviště, průmyslového areálu do zástavby obce Dlouhá Ves a Roveň. V obci vede trasa podél zahrad a stávající zástavby. Trasa potoka několikrát kříží místní komunikaci v obci. Přes koryto toku jsou zřízeny mostky, které umožňují přístup k domům. Údržba je ukončena u silničního mostu silnice Roveň – Jahodov.

Přístupy je nutné písemně projednat s vlastníky dotčených pozemků a jejich připomínky zpracovat do PD. Projektant zajistí a zreviduje všechny úkony nezbytné pro provádění stavby (orgány státní správy, MO ČRS apod.). K záboru ZPF nedojde. Vodní tok je ze zákona o ochraně přírody a krajiny č. 114/1992 Sb. v platném znění v § 3, odst. 1 písm. b veden jako Významný krajinný prvek (VKP). Na opravu koryta je vydáno příslušným vodoprávním úřadem platné stavební povolení. Rozhodnutím č.j. OVŽP-9918/2019-2030/2019-Ku ze dne 29.5.2019 byla prodloužena jeho platnost s termínem dokončení stavby do 31.12.2025.

Projektová dokumentace bude vypracována dle Obchodních podmínek zadavatele ze dne 1.3.2020.

- f) **údaje o výskytu chráněných území (CHKO, NP, NPP, PP, PR, Natura, EVL apod.) event. o chráněných druzích rostlin a živočichů a o jiných způsobech ochrany (kulturní památka, technická památka apod.)**

Stavba se **nenachází** ve zvláště chráněném území.

- g) **v relevantních případech vyjádření, že zamýšlená investice nebo oprava není v rozporu se závazným Plánem dílčích povodí**

Akce se nachází na území vodního útvaru HSL_0590 – Bělá od toku Kněžná po ústí do toku Divoká Orlice a Kněžná od toku Javornický potok po ústí do toku Bělá. Lokalizaci se akce dle tohoto záměru opravy přímo nedotýká žádné akce obsažené v PDP. Lze předpokládat, že realizací akce dle tohoto záměru nedojde ke zhoršení dotčeného vodního útvaru a že současně nebude znemožněno dosažení jeho dobrého stavu.

h) majetkoprávní vztahy

Seznam dotčených parcel a výpisy z KN jsou v příloze tohoto záměru. V případě nesouhlasu vlastníků pozemků s prodejem, budou úseky zahrnující tyto pozemky z PD vynechány.

- Projektové dokumentace a doklady ke stavbám předmětných VH majetků jsou uloženy v archivu Povodí Labe, státní podnik.

i) požadavky na zabezpečení budoucího provozu (užívání) stavby energiemi, vodou, pracovníky apod. a předpokládanou výši finančních potřeb jak provozu, tak i reprodukce pořízeného majetku a zdroje jejich úhrady v roce následujícím po roce uvedení stavby do provozu.

Po provedení akce se v následujícím roce za předpokladu normálních průtoků nepředpokládá vynaložení další finančních prostředků. V dalších letech bude prováděna běžná údržba objektu dle aktuálních potřeb a charakteru.

j) v relevantních případech upozornění na nutnost zajištění povolení mimořádné manipulace pro realizaci stavby

Tato akce si nevyžaduje zajištění povolení o mimořádné manipulaci pro realizaci stavby.

k) výkresy a schémata určená správcem programu (u akcí, které je možno hradit z prostředků dotačních programů)

Oprava bude zařazena do seznamu žádosti k dotačnímu programu 129 390 „Podpora opatření na drobných vodních tocích a malých vodních nádržích“.

l) rozdělení stavby na stavební objekty a provozní soubory s určením u každého z nich jednotlivě zda jde o opravu či investici (včetně uvedení DHM v relevantních případech). Současně musí rozdělení na stavební objekty a provozní soubory korespondovat s rozdělením ve stávající evidenci DHM (v případě investic s předpokládaným vznikem nových DHM pak musí záměr obsahovat i návrh rozdělení stavebních objektů a provozních souborů pro budoucí zařazení do DHM)

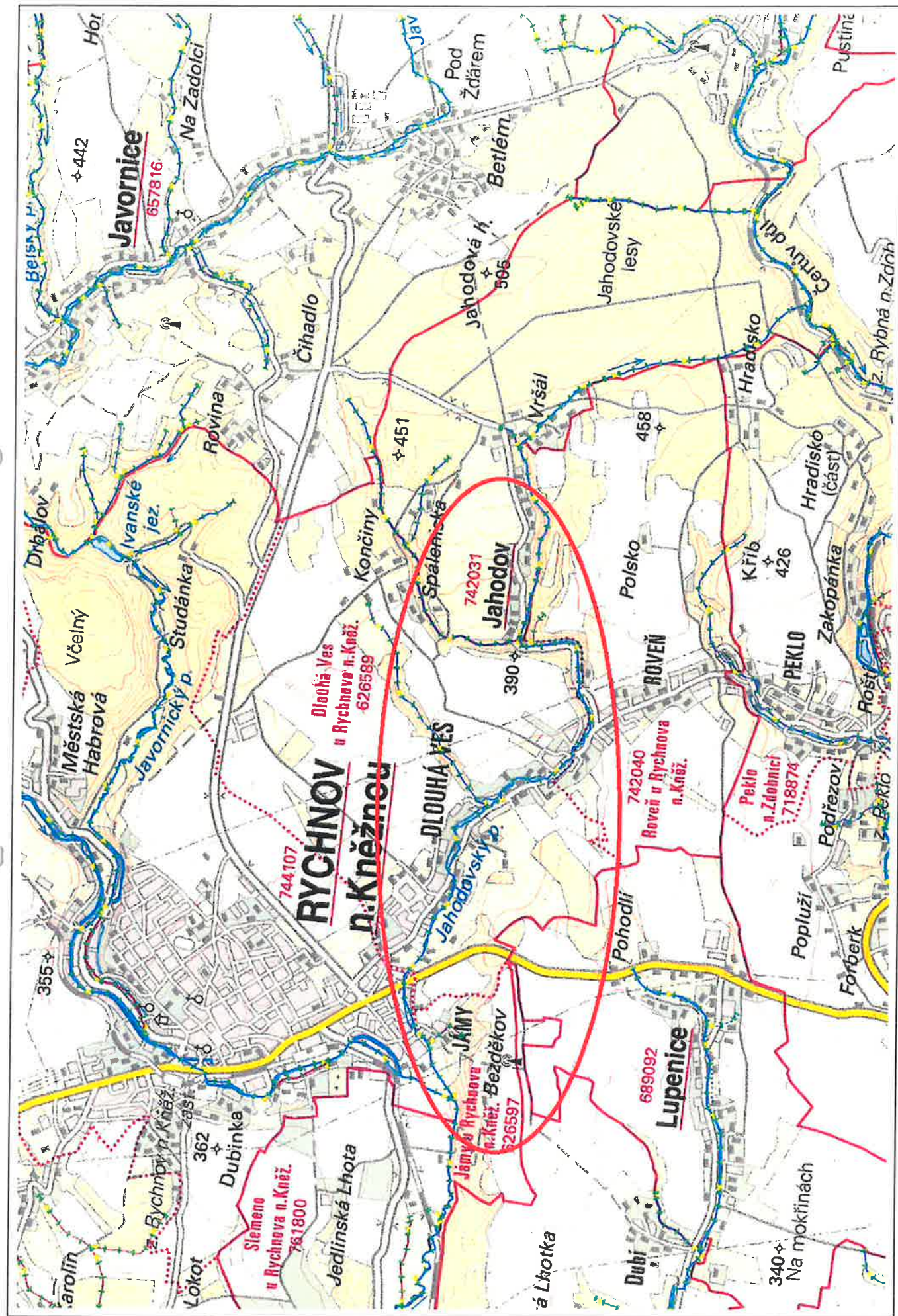
Akce bude dělena na stavební objekty dle evidovaných úprav koryta a jejich DHM, dále na zásahy do břehových porostů, odstranění nánosů a další dle určení projektanta.

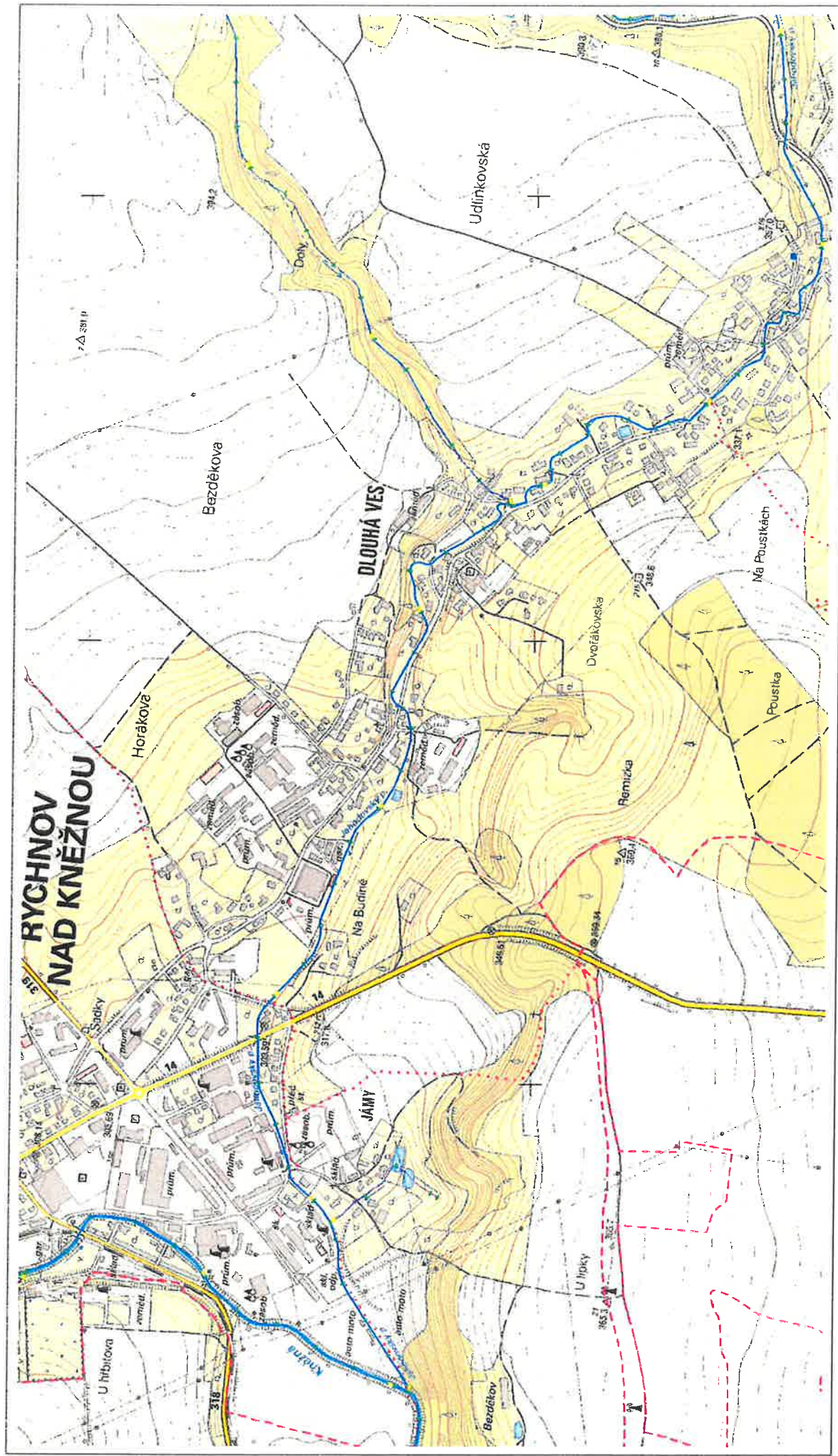
m) rozhodující projektované parametry ve tvaru (u akcí, které je možno hradit z prostředků dotačních programů) :

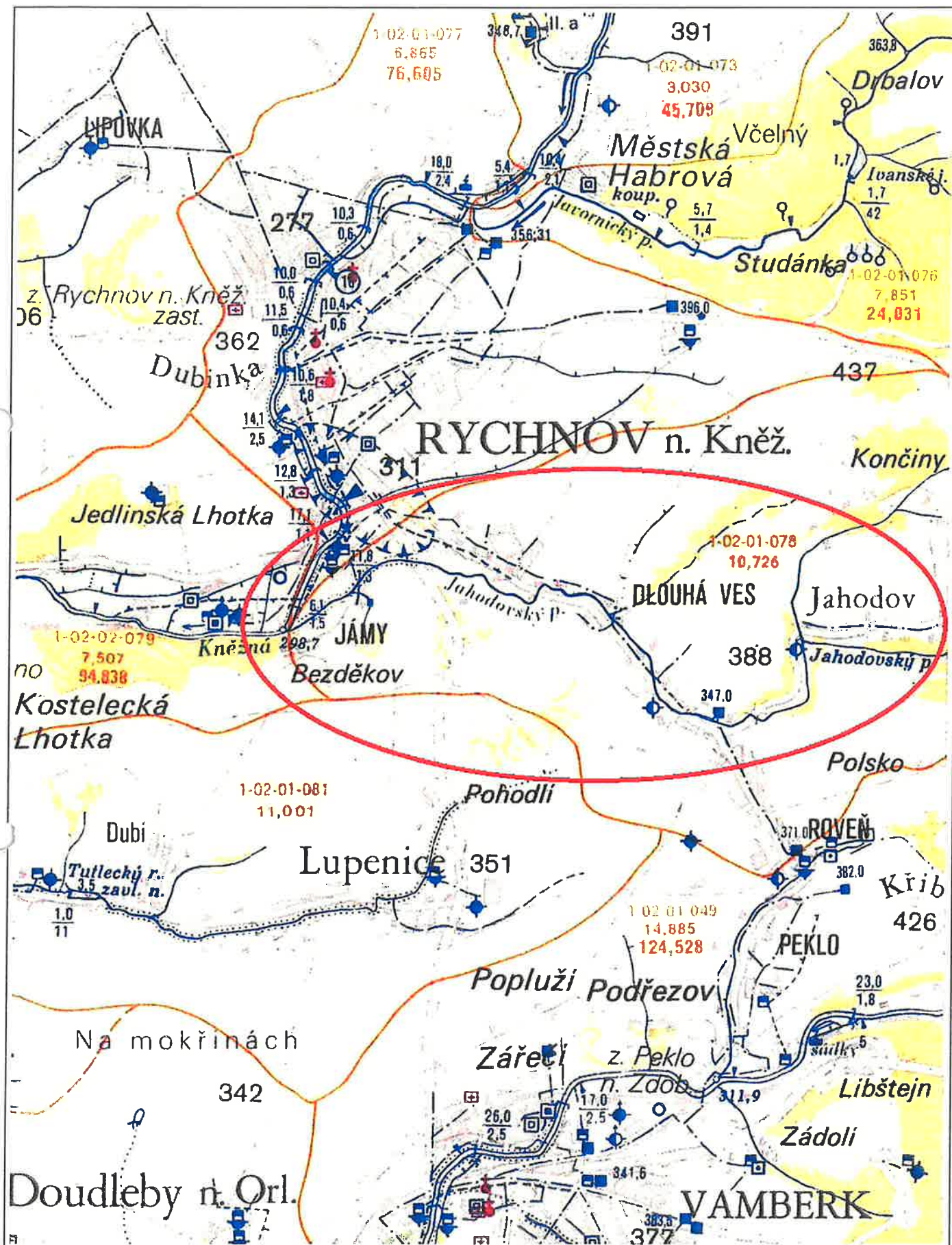
Název parametru	měrná jednotka	hodnota parametru

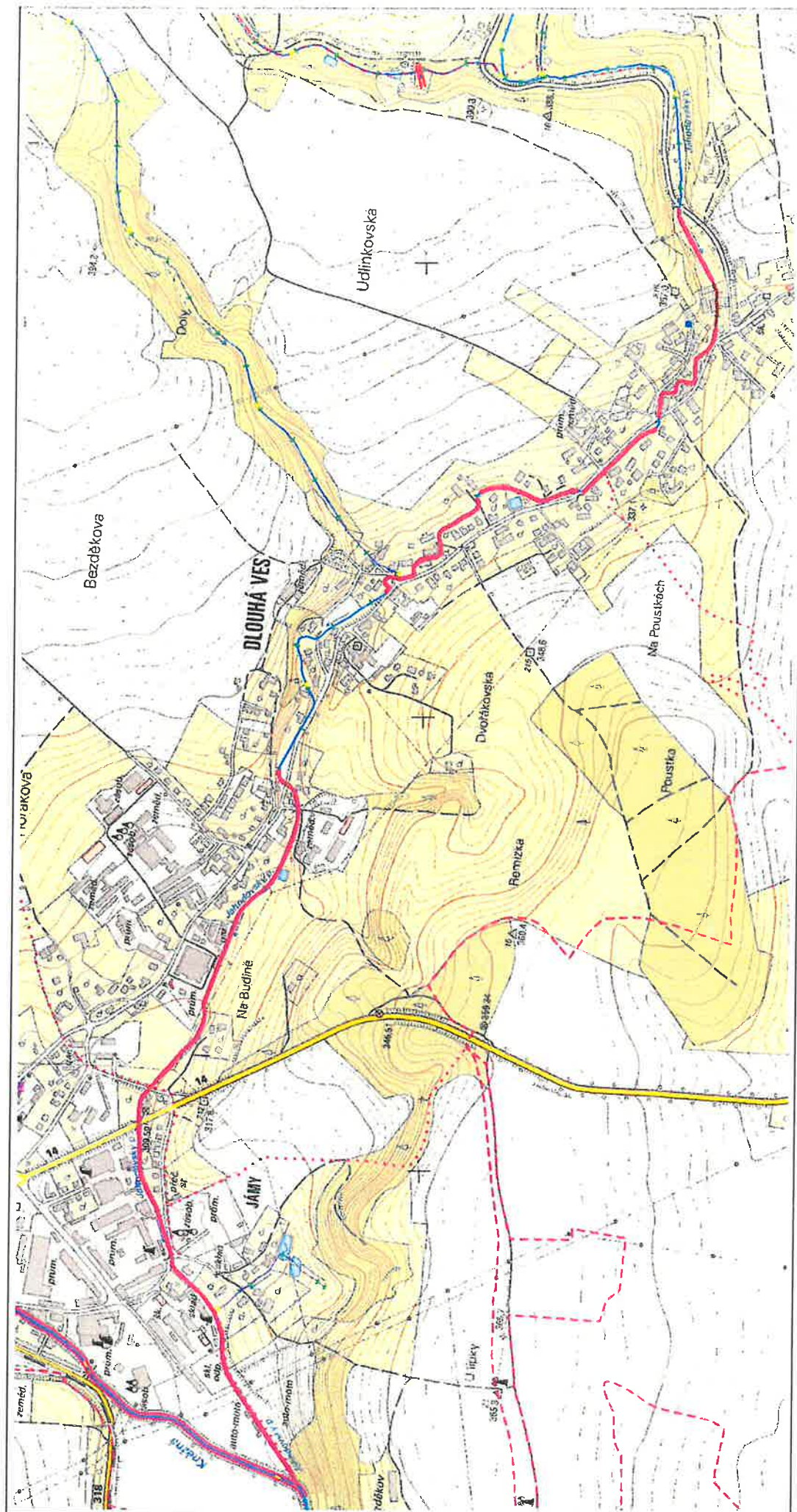
Přílohy:

1. Situace 1 : 20 000
2. Situace 1 : 6 000
3. VH mapa
4. Mapa liniových úprav na Jahodovském potoce
5. Seznam dotčených parcel
6. Hodnocení VH majetku
7. Tabulka liniových úprav
8. Přehledná situace liniových úprav
9. Fotodokumentace









Doposud neykoupené pozemky pod stavbou (nutno opětovně zažádat o MPV)		
vlastník pozemku	pozemek p.č.	kat. území
Barvínková Renata	nově vzniklé p.p.č. 1124, 1125 ze st. 40 dle GP č. 541-10260/2016	
Švorcová Libuše	nově vzniklé p.p.č. 143/4, 143/5 z p.p.č. 143	
Horský Roman	stávající p.p.č. 979/88, 979/103, 979/79 a 979/89	Dlouhá Ves u Rn/K
Hostinský Miroslav	nově vzniklý p.p.č. 189/2 z p.p.č. 189 dle GP č. 541-10260/2016	Dlouhá Ves u Rn/K
SEKO TOOL, s.r.o.	nově vzniklý p.p.č. 1122 ze st. 118/3 dle GP č. 541-10260/2016	Dlouhá Ves u Rn/K
Hostinský Vladimír	nově vzniklý p.p.č. 979/113 z p.p.č. 979/3 dle GP č. 541-10260/2016	Dlouhá Ves u Rn/K
Hostinský Vladimír a Hostinská Olga, SJM	nově vzniklý p.p.č. 31/27 z p.p.č. 31/22 dle GP č. 541-10260/2016	Dlouhá Ves u Rn/K
Průhonná Stanislava	nově vzniklý p.p.č. 31/25 z p.p.č. 31/16 dle GP č. 541-10260/2016	
Sidor Miroslav	stávající p.p.č. 979/89	Dlouhá Ves u Rn/K
	nově vzniklý p.p.č. 31/29 z p.p.č. 31/10 dle GP č. 541-10260/2016	Dlouhá Ves u Rn/K
	nově vzniklé p.p.č. 2448/12, 244/13 z p.p.č. 2448/2 dle GP č. 2919-10260/2016	
Vajdová Zdeňka	nově vzniklý pozemek p.č. 3432 z p.p.č. 2449 dle GP č. 2919-10260/2016	Rychnov nad Kněžnou
Vajda Milan	nově vzniklý p.p.č. 2448/11 z p.p.č. 2448/9 dle GP č. 2919-10260/2016	Rychnov nad Kněžnou
Klug Josef	nově vzniklý p.p.č. 41/4 z p.p.č. 41 dle GP č. 136-10260/2016	Jámy u Rn/K
UZSVM	stávající p.p.č. 759/18	Roveň u Rn/K
Vašátko Jiří	nově vzniklý p.p.č. 156/9 z p.p.č. 156/3 dle GP 541-10260/2016	Dlouhá Ves u Rn/K

Pozemky Povodí Labe, státní podnik		
vlastník pozemku	pozemek p.č.	kat. území
Povodí Labe, státní podnik, Víta Nejedlého 951/8, Slezské Předměstí, 50003 Hradec Králové	111/2	Jámy u Rn/K
Povodí Labe, státní podnik, Víta Nejedlého 951/8, Slezské Předměstí, 50003 Hradec Králové	2462/1	Rychnov nad Kněžnou
Povodí Labe, státní podnik, Víta Nejedlého 951/8, Slezské Předměstí, 50003 Hradec Králové	2462/3	Rychnov nad Kněžnou
Povodí Labe, státní podnik, Víta Nejedlého 951/8, Slezské Předměstí, 50003 Hradec Králové	2462/11	Rychnov nad Kněžnou
Povodí Labe, státní podnik, Víta Nejedlého 951/8, Slezské Předměstí, 50003 Hradec Králové	2462/12	Rychnov nad Kněžnou
Povodí Labe, státní podnik, Víta Nejedlého 951/8, Slezské Předměstí, 50003 Hradec Králové	3211/1	Rychnov nad Kněžnou
Povodí Labe, státní podnik, Víta Nejedlého 951/8, Slezské Předměstí, 50003 Hradec Králové	3211/2	Rychnov nad Kněžnou
Povodí Labe, státní podnik, Víta Nejedlého 951/8, Slezské Předměstí, 50003 Hradec Králové	3210/5	Rychnov nad Kněžnou
Povodí Labe, státní podnik, Víta Nejedlého 951/8, Slezské Předměstí, 50003 Hradec Králové	3210/1	Rychnov nad Kněžnou
Povodí Labe, státní podnik, Víta Nejedlého 951/8, Slezské Předměstí, 50003 Hradec Králové	2448/4	Rychnov nad Kněžnou
Povodí Labe, státní podnik, Víta Nejedlého 951/8, Slezské Předměstí, 50003 Hradec Králové	3019	Dlouhá Ves u Rn/K
Povodí Labe, státní podnik, Víta Nejedlého 951/8, Slezské Předměstí, 50003 Hradec Králové	3392	Dlouhá Ves u Rn/K
Povodí Labe, státní podnik, Víta Nejedlého 951/8, Slezské Předměstí, 50003 Hradec Králové	3393	Dlouhá Ves u Rn/K
Povodí Labe, státní podnik, Víta Nejedlého 951/8, Slezské Předměstí, 50003 Hradec Králové	3394	Dlouhá Ves u Rn/K
Povodí Labe, státní podnik, Víta Nejedlého 951/8, Slezské Předměstí, 50003 Hradec Králové	3035	Dlouhá Ves u Rn/K
Povodí Labe, státní podnik, Víta Nejedlého 951/8, Slezské Předměstí, 50003 Hradec Králové	3037	Dlouhá Ves u Rn/K
Povodí Labe, státní podnik, Víta Nejedlého 951/8, Slezské Předměstí, 50003 Hradec Králové	3039	Dlouhá Ves u Rn/K
Povodí Labe, státní podnik, Víta Nejedlého 951/8, Slezské Předměstí, 50003 Hradec Králové	979/98	Dlouhá Ves u Rn/K
Povodí Labe, státní podnik, Víta Nejedlého 951/8, Slezské Předměstí, 50003 Hradec Králové	979/102	Dlouhá Ves u Rn/K
Povodí Labe, státní podnik, Víta Nejedlého 951/8, Slezské Předměstí, 50003 Hradec Králové	979/101	Dlouhá Ves u Rn/K
Povodí Labe, státní podnik, Víta Nejedlého 951/8, Slezské Předměstí, 50003 Hradec Králové	32/5	Dlouhá Ves u Rn/K
Povodí Labe, státní podnik, Víta Nejedlého 951/8, Slezské Předměstí, 50003 Hradec Králové	979/44	Dlouhá Ves u Rn/K
Povodí Labe, státní podnik, Víta Nejedlého 951/8, Slezské Předměstí, 50003 Hradec Králové	979/96	Dlouhá Ves u Rn/K
Povodí Labe, státní podnik, Víta Nejedlého 951/8, Slezské Předměstí, 50003 Hradec Králové	979/100	Dlouhá Ves u Rn/K
Povodí Labe, státní podnik, Víta Nejedlého 951/8, Slezské Předměstí, 50003 Hradec Králové	32/6	Dlouhá Ves u Rn/K
Povodí Labe, státní podnik, Víta Nejedlého 951/8, Slezské Předměstí, 50003 Hradec Králové	979/97	Dlouhá Ves u Rn/K
Povodí Labe, státní podnik, Víta Nejedlého 951/8, Slezské Předměstí, 50003 Hradec Králové	979/95	Dlouhá Ves u Rn/K
Povodí Labe, státní podnik, Víta Nejedlého 951/8, Slezské Předměstí, 50003 Hradec Králové	979/24	Dlouhá Ves u Rn/K
Povodí Labe, státní podnik, Víta Nejedlého 951/8, Slezské Předměstí, 50003 Hradec Králové	979/25	Dlouhá Ves u Rn/K
Povodí Labe, státní podnik, Víta Nejedlého 951/8, Slezské Předměstí, 50003 Hradec Králové	28/13	Dlouhá Ves u Rn/K

[illegible]

[illegible]

Návrh majetkoprávního vypořádání pozemků dotčených stavbou:

Návrh majetkoprávního vypořádání pozemků dotčených stavbou:

okres: Rychnov nad Kněžnou

okres: Rychnov nad Kněžnou

č.p. 1. Jáchymov nad Kněžnou
okres: Rychnov nad Kněžnou

ú.ú. Roveň u Rychnova nad Kněžnou
okres: Rychnov nad Kněžnou

číslo LV	Desetinný stav		Nový stav		Výkup	Porozmítka	druh pozemku	způsob využití	rodné číslo	IČ	vlastnické právo	adresa	společnost, podíl		e-mail / pozn.	Omezení vlastnických práv
	parcelní číslo	podíl	parcelní číslo	podíl									část	jméno		
600005	234	54	06				územní díl obce	kapita vedoucího toho přirozené nebo právnické osoby		65797111	Úřad pro zast. státního a ve věcech maj. Řádného náb. 39042, Praha 12800		1		1495503111	1495503111
kapita vedoucího toho přirozené nebo právnické osoby																

základní údaje	IDVT			úsek *)	popis
	NÁZEV TOKU			Jahodovský potok	
	Ř. KM OD			3,196	
	Ř. KM DO			3,276	
	inv.č.			9051012926	
	název majetku			Jahodovský p.,Roveň,úprava toku	
	JEV_ID ISYPO **)			400342746	
	POPIS ÚSEKU *)				V tomto úseku je koryto na PB opevněno svahovou dlažbou a kam. zdí s parapetem, LB opevněn kamennou zdí. Šířka dna koryta 2,0 m.
			bodové hodnoty	body	
základní hodnocení	1	PPO v intravilánu	0; 0,5; 1	0,5	úprava umožňuje snadný průtok zastavěným územím
	2	PPO v extravilánu	0; 0,5; 1	0,0	úprava není v extravilánu
	3	hřazení bystřin, splaveniny, PEO	0; 0,5; 1	0,5	opevnění břehů
	4	meliorace	0; 0,5; 1	0,0	tok neslouží k odvodnění melioračních staveb
	5	jiný účel VD	0; 0,5; 1	0,0	není
	mezisoučet A			1,0	
podpůrná kritéria technickoekonomická	6	stavebně technický stav	0; 0,2-0,8; 1	0,5	opevnění je značně narušené, v případě zvětšení poruch je ohrožena okolní zástavba (průmysl + rodinné domy)
	7	zůstatková hodnota	0; 0,5; 1	0,0	131620,0
	8	provozní náklady	0; 0,5; 1	0,5	sekání zatravněné části svahu, občasné odstranění nánosů a přespárování
	9	nároky na obnovu VD	0; 0,2-0,8; 1	0,5	oprava je pomístně ztížena obtížným přístupem
	10	dolní úsek	0; 0,5; 1	1,0	upravený tok
	11	horní úsek	0; 0,5; 1	1,0	upravený tok
	mezisoučet B			3,5	
podpůrná kritéria ekologická	12	porosty	0; 0,5; 1	0,5	pomístní břehový porost
	13	vliv území	0; 0,5; 1	1,0	zastavěné území, domy, průmyslové objekty
	14	potenciál zadržetí vody	0; 0,5; 1	1,0	není možnost zadržetí vody
	15	vliv na odtokové poměry	0; 0,5; 1	0,0	úprava umožňuje snadný průtok zastavěným územím
	16	splaveninový režim	0; 0,5; 1	0,5	částečně ovlivňuje, ke splaveninovému režimu dochází z horního úseku toku
	17	stav vodního útvaru a PDP	0; 0,5; 1	0,0	opatření nejsou navržena
	mezisoučet C			3,0	
výsledek	souhrn			7,5	
	návrh řešení		2 - perspektivní stavba s potřebou řešení problémů		
	variantní řešení				
	další kroky k zajištění		E - zpracování záměru opravy, rekonstrukce či vodohospodářské úpravy		
	poznámka, odůvodnění		Úprava z roku 1987. Oprava břehových opevnění a odtěžení sedimentů je nutná z důvodu zastavěného území.		
Datum zpracování:			14.07.2020		
Zpracoval:			Michal Kubík, DiS.		
Odsouhlasil:			Ing. Václav Nádvorník		
Datum schválení:					
Schválil:			Ing. Jana Shánělová		
Podklady:					
sopsis dokumentací a rozhodnutí ***)			PD a doklady jsou umístěny v archivu PS ŽBK.		
návrh na upřesnění (rozdělení / změna názvu DHM)					

JAHODOVSKÝ POTOK

Říční kilometr dle PD (ř. km odpovídá vždy nejnovější úpravě, která překryla původní stavby (může být ještě zpřesněno a dáno do souladu s GISYPO)	číslo	Úprava DHM		Dokumentace		rok výstavby	Poznámka	Pasportizace
		název	archív - umístění	Název				
0,0-0,244	9051012719			Projekt na úpravu potoka Dlouhoveský a přítoků Dlouhoveský a Sadovský potok Podélné profily dle provedení Projekt na úpravu potoka Dlouhoveský a zřízení rubních odpadů		1951	původně DHM 143 (vymizelo někde v delimitacích)	Nový pasport není nutný, pouze kontrola skutečnosti s dokumentacemi
0,244-0,776				JAHODOVSKÝ POTOK II. PROTIPOVODŇOVÁ OPATŘENÍ	část 1	2003		
0,776-0,916				Projekt na úpravu potoka Dlouhoveský a přítoků Dlouhoveský a Sadovský potok Podélné profily dle provedení Projekt na úpravu potoka Dlouhoveský a zřízení rubních odpadů		1951		
0,916-0,987				JAHODOVSKÝ POTOK II. PROTIPOVODŇOVÁ OPATŘENÍ	část 2	2003	V části 1,2-1,333 je na PB cizí opevnění	
0,935-1,333				Prohrábka Dlouhoveského potoka v úseku Rychnov nad Kněžnou Dl. Ves				
1,333-1,4				Prohrábka Dlouhoveského potoka				
1,4-2				JAHODOVSKÝ POTOK II. PROTIPOVODŇOVÁ OPATŘENÍ	část 3	2003	V části 1,8-1,970 se stavební úpravy neprováděly. Cizí opevnění	
2-2,344				neupravený úsek			Úsek č. 4 ze situace v PD se nereslizoval a části stavby byly přestřelovány	
2,344-2,698				JAHODOVSKÝ POTOK II. PROTIPOVODŇOVÁ OPATŘENÍ	část 4 (úsek 5)	2003		Nový pasport není nutný, pouze kontrola skutečnosti s dokumentacemi
2,95-3,161	9051012719			JAHODOVSKÝ POTOK II. PROTIPOVODŇOVÁ OPATŘENÍ	část 5 (úsek 6)	2003		Nový pasport není nutný, pouze kontrola skutečnosti s dokumentacemi
3,161-3,255	9051012926			REKONSTRUKCE JAHODOVSKÉHO POTOKA		2000		Nový pasport není nutný, pouze kontrola skutečnosti s dokumentacemi
3,255-3,459	9051012719			JAHODOVSKÝ POTOK II. PROTIPOVODŇOVÁ OPATŘENÍ	část 6 (úsek 7)	2003		Nový pasport není nutný, pouze kontrola skutečnosti s dokumentacemi
3,459-3,760	9051013824			ÚPRAVA JAHODOVSKÉHO POTOKA		1989		Nový pasport není nutný, pouze kontrola skutečnosti s dokumentacemi

RYCH V

NAD KNĚŽNOU

350

Вопросы

08 + 08

DISK 2

USER 1

USER 3

5. *WASH*

USER 4 - KETALA200960

İSTİSNA


Issue 7

905 101 2419

5050

004013824

157

Kreslí Dymáková M.	Vypracoval Ing. Karabec Z	Zodp. projektant Ing. Karabec Z	
OL. Rybnov nad Kněžnou Investor: ZVTHS, Kancelář Hradec Králové Akce			Měřítko 1:10 000
JAHODOVSKÝ POTOK II PROTIPOVODŇOVÁ OPATŘENÍ			Stupeň PS
			Datum 12/2001
			Formát 2 A4
			Zak. číslo 31/01
Obsah			Číslo přílohy B.1.2.1.
PŘEHLEDNÁ SITUACE OBLASTI			







